

Stofftanten

Dein Nähkimmel in Osnabrück



„Luxusbox“

Material

- Oberstoff 50 x 70 cm
- Futterstoff 50 x 1,40 m
- 1,5 m Gurtband 4 cm breit
- 70 cm Reißverschluss + 4 Zipper
- 1 Magnetschnalle 1,5 cm
- 1 Leiterschnalle 4 cm
- evtl. 1 Magnetschnalle 4 cm
- Stylefix

Zuschnitt

Alle Teile nach Angabe auf dem Schnittmuster, die Nahtzugaben sind enthalten.

Reißverschlüsse herstellen:

34 cm ohne Verlängerung mit 2 Zippern gegenläufig (unter der Klappe)

16 cm mit beidseitiger Verlängerung und 1 Zipper = fertige Länge 20 cm (oben quer)

13 cm mit einer Verlängerung unten und 1 Zipper = fertige Länge 15 cm (unten senkrecht)

Gurtband aufteilen:

1,20 m langer Gurt und 30 cm kurzer Gurt

Nähen

Du kannst bequem nach unserer ausführlichen Bildernähanleitung „Luxusbox“ nähen.

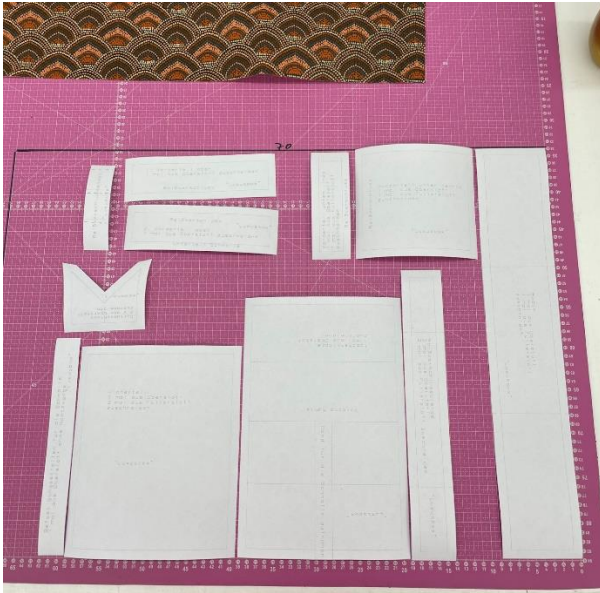
Den Link dazu findest du im Shop www.STOFFtanten.de unter „Luxusbox“ bei den Schnitten.

Unter dem Reiter [Dokumente](#) neben der Beschreibung kannst Du dir das PDF herunterladen oder direkt bei YouTube unter Stofftanten sind alle Bildieranleitungen gesammelt.





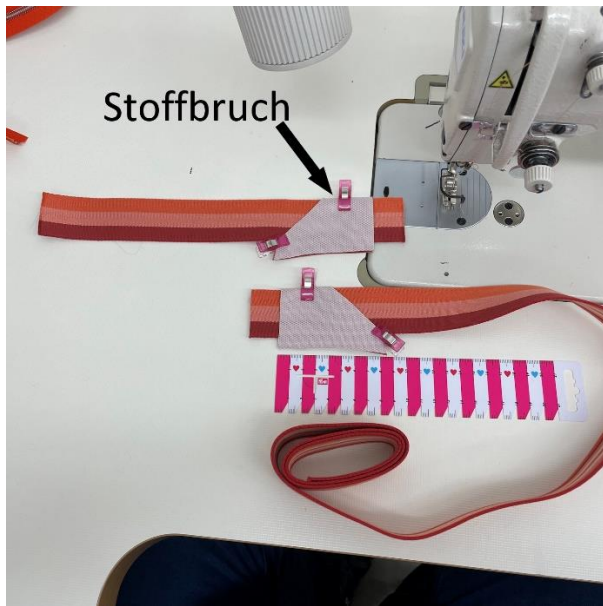
Die 3 Luxusboxen.
Die Modelle habe ich
aus verschiedenen
Materialien genäht.
- hellblau aus "Kordula"
- dunkelapricot aus "Rex"
- schlamm aus Outdoor-
canvas



Auflegeplan
Oberstoff



Gurtbandende unter
das lange Gurttteil
legen.
Dann am Stoffbruch
über das Gurtband
klappen.



Gurtanschlüsse
um das Gurtband
klammern.
Ca. 2 cm überstehen
lassen.



Gurtanschlüsse
nähen und die
Ecken zurück
schneiden.



Die Gurtanschlüsse
vorsichtig wenden
und die Ecken
sorgfältig ausarbeiten.



Knappkantig steppen und zur Entlastung der Verbindungsnaht diagonal steppen.



Der O-Reißverschluss, 34 cm mit 2 Zipperrn die gegengleich aufgefädelt sind soll in die Blende genäht werden.



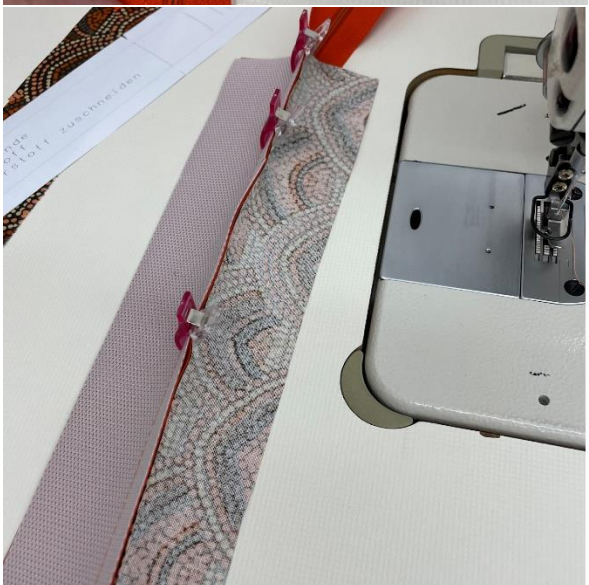
Den Reißverschluss re. auf re. auf ein Blendenteil aus Oberstoff klammern



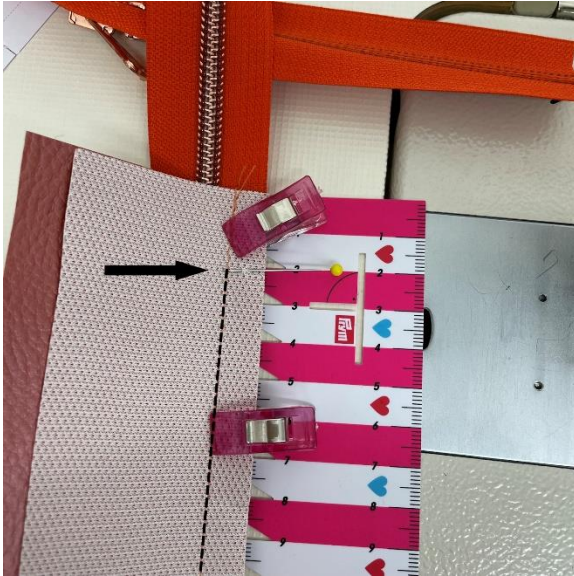
1 cm Nahtzugabe beachten. Mit dem Reißverschlussfuß nähen.



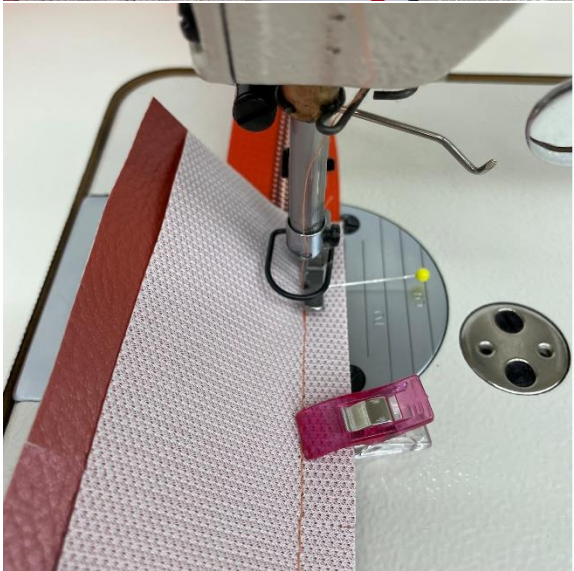
Ebenso die andere Blende aus Oberstoff re. auf re. unter den Reißverschluss klammern und mit 1 cm Nahtzugabe nähen.



Nun die Futterblenden auf die linke Seite vom Reißverschluss klammern.



Auf der Oberstoffseite
genau in der Naht
wird das Futter
angenäht.
Die Naht soll 2 cm
vom Rand beginnen
und enden.



Mit dem
Reißverschlussfuß
direkt an der
Stecknadel die
Naht beginnen.
Auf der sichtbaren
Naht nähen.



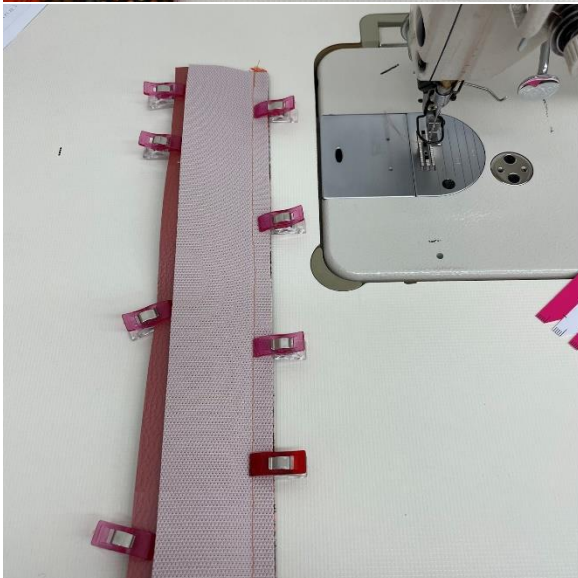
Die Naht an der
Stecknadel beenden.



So soll es aussehen.



Die Nähte gut ausstreichen, flach drücken und den rechten Streifen aus Oberstoff und Futter klammern.



Den anderen Futterstreifen ebenso an den Reißverschluss nähen.
2 cm am Anfang und Ende nicht nähen, genau in der Naht.



So sieht das
Blendenteil mit dem
O- Reißverschluss
fertig aus.



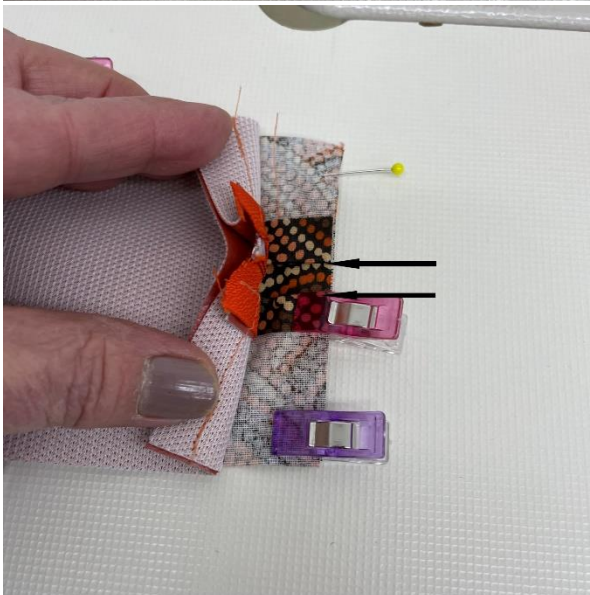
Das Bodenteil aus
Oberstoff soll an die
Blende genäht werden.



Futter zur Seite legen.
Boden aus Oberstoff
re. auf re. unter die
Blende aus Oberstoff
klammern.



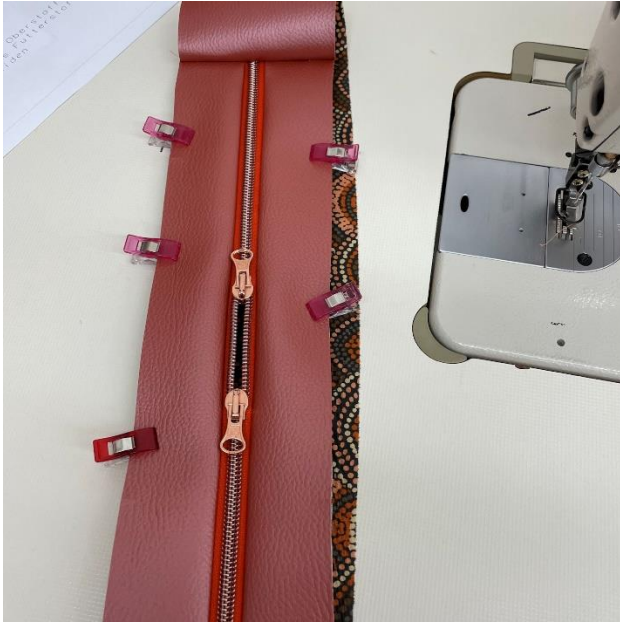
Mit 1 cm Nahtzugabe
nähen.
Am anderen Ende
der Blende den Boden
ebenso annähen.



Nun den Futterboden
an die Blende klammern
Zwischen den
Nahtzugaben bleibt
1 cm frei.
Dafür den Oberstoff
zur Seite halten.



Mit 1 cm Nahtzugabe
nähen.



Jetzt ist der Ring fertig geschlossen.



Jetzt werden die Kanten um den Reißverschluss gesteppt.



Bei der Steppnaht auf die Zipper achten. Bei Bedarf die Nadel unten lassen, das Fußchen heben und die Zipper aus dem Nähbereich ziehen. Füßchen runter und weiter geht's.



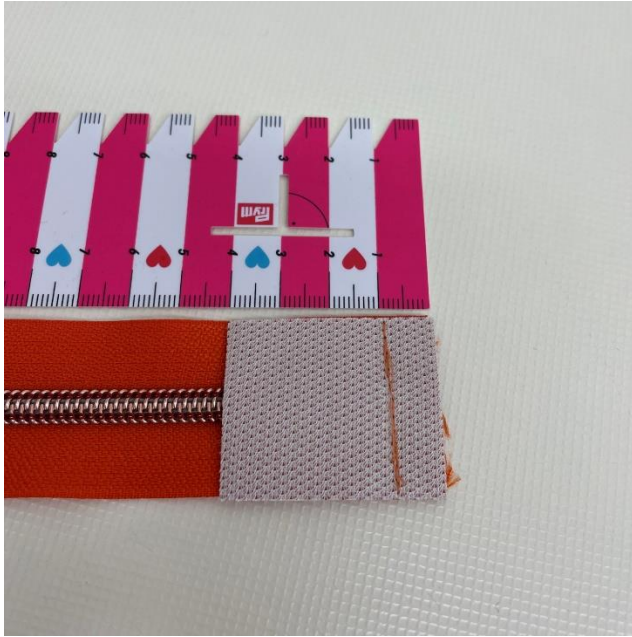
Im Karee nähen.
An den Ecken die
Nadel unten lassen,
das Füßchen heben,
Nähgut in Nahrichtung
drehen, Füßchen
wieder runter und
weiter bis zur nächsten
Ecke.



So soll es
aussehen.



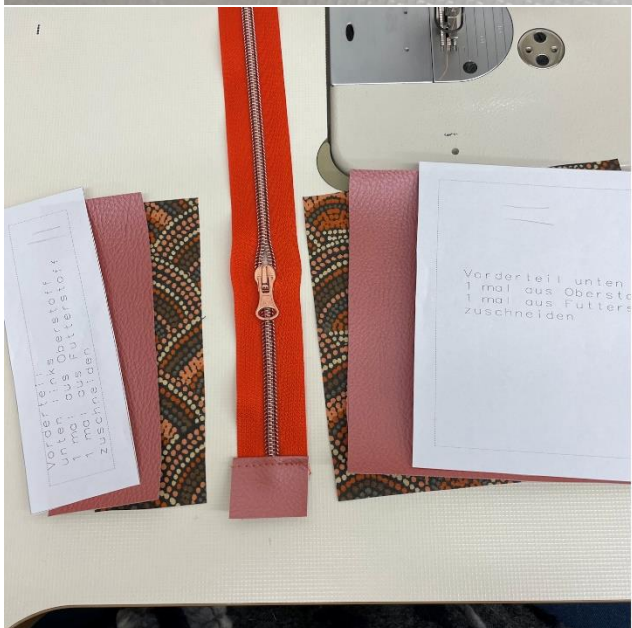
Für den senkrechten
Reißverschluss, mit
einem Zipper, im
untern Vorderteil wird
das untere Ende mit
einem Verlängerungsteil
versäubert.



Mit 1 cm Nahtzugabe
das Verllängerungsteil
re. auf re. auf der
Reißverschluss nähen.



Das Verlängerungsteil
umklappen und
knappkantig absteppen.



Das untere Vorderteil
soll nun genäht werden.
Jeweils Futter und
Oberstoff vom linken
und rechten Vorderteil
unten und den
Reißverschluss bereit
legen.



Reißverschluss re. auf
re. auf das linke
untere Vorderteil aus
Oberstoff klammern.



Nun das Futterteil
mit der rechten Seite
auf die linke Seite
vom Reißverschluss
klammern.



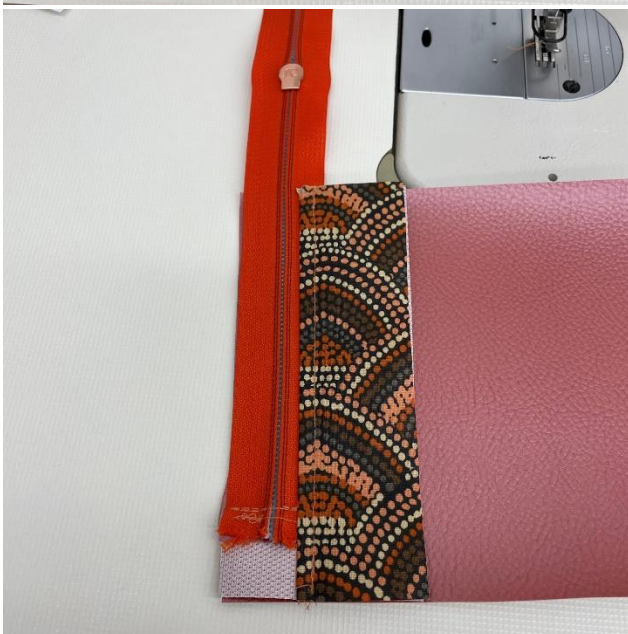
Auf der Oberstoffseite
in der sichtbaren
Naht nähen.



Naht ausstreichen
und flach drücken.
Knappkantig steppen.
Dabei auf die Position
vom Futter achten.



Das rechte untere
Vorderteil soll an die
andere Seite vom
Reißverschluss
genäht werden.



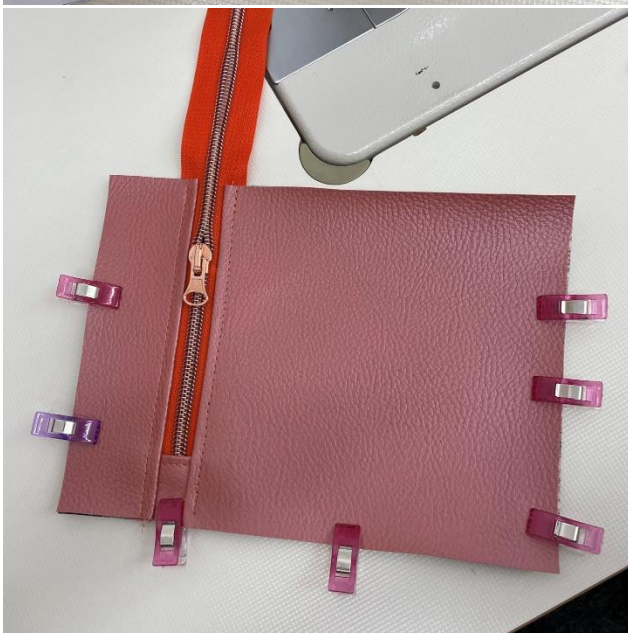
Den Reißverschluss
mit dem linken
Vorderteil re. auf re.
über das linke Teil
aus Oberstoff klammern
und mit 1 cm Nahtzugabe
nähen.



Das Futterteil re.
auf li. darüber legen.
Klammern und auf
der Oberstoffseite
in der Naht nähen.



Auch hier knappkantig
steppen.
Das Futter vom
unteren Vorderteil
bereit legen.



Das Futter mit der
rechten Seite oben
unter das untere
Vorderteil klammern.



Zwischen dem unteren und dem 2. ten Vorderteil oben wird das Unterteil der Magnetschnalle eingenäht.



Dafür brauchst du den Streifen aus Oberstoff. Markiere die Mitte auf dem Streifen, dann fällt das kleben nachher leichter. Die beiden langen Kanten werden mit Stylefix beklebt.



Schutzfolie vom Stylefix abziehen und bis zur Mittellinie umkleben. Auf der anderen Seite ebenso.



So soll es aussehen.
Beide Kanten auf
Stoß.



4 cm von dem Streifen
auf das Unterteil von
der Magnetschnalle
fädeln und auf 2 cm
doppelt legen.
Bei dem Passzeichen
auf das 2. te obere
Vorderteil klammern.



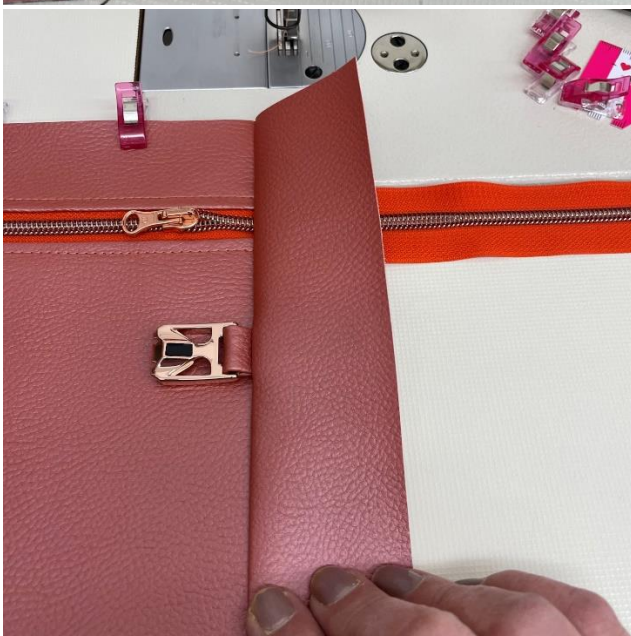
Nun soll das 2.te
obere Vorderteil
an das untere Vorderteil
genäht werden.



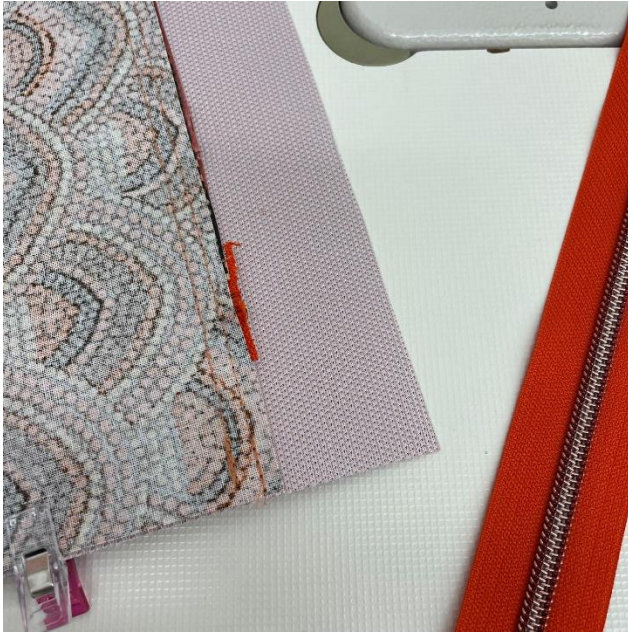
Das 2. te obere
Vorderteil mit dem
Schnallenteil re. auf re.
über das Unterteil
klammern.



Mit 1 cm Nahtzugabe
nähen.



So soll es
aussehen.

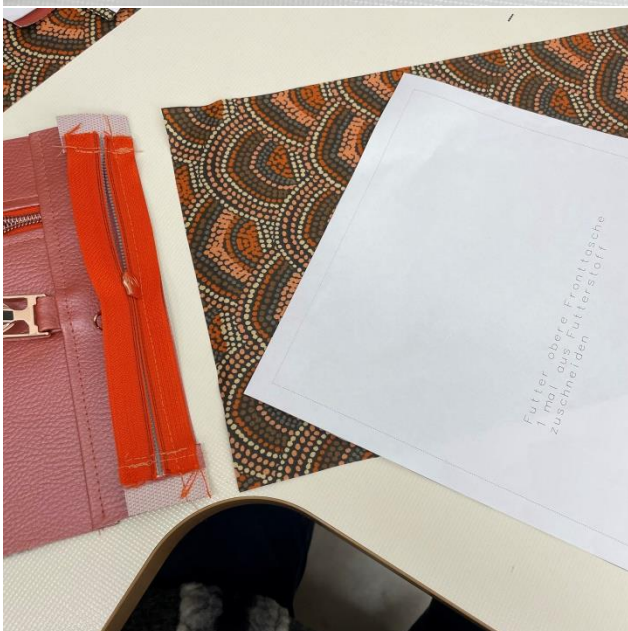


Reißverschluss
passend abschneiden.

Auf den restlichen
Reißverschluss 1 Zipper
auffädeln, auf 16 cm
schneiden. An beiden
Enden mit den
Verlängerungsteilen
versäubern.



Der Reißverschluss
soll die beiden oberen
Vorderteile verbinden.



Reißverschluss
re. auf re. an die
obere Kante nähen.



Futter obere Fronttasche darüber legen und mit Klammern fixieren.



Genäht wird wieder auf der anderen Seite genau in der Naht.



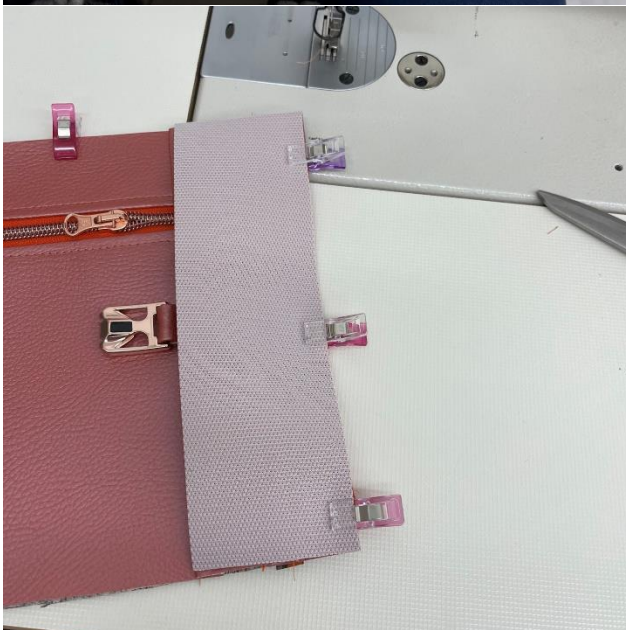
Nähte gut ausstreichen und flach drücken.



Und wieder
knappkantig steppen.



Nun wird der Streifen
1. oberes Vorderteil
angenäht.

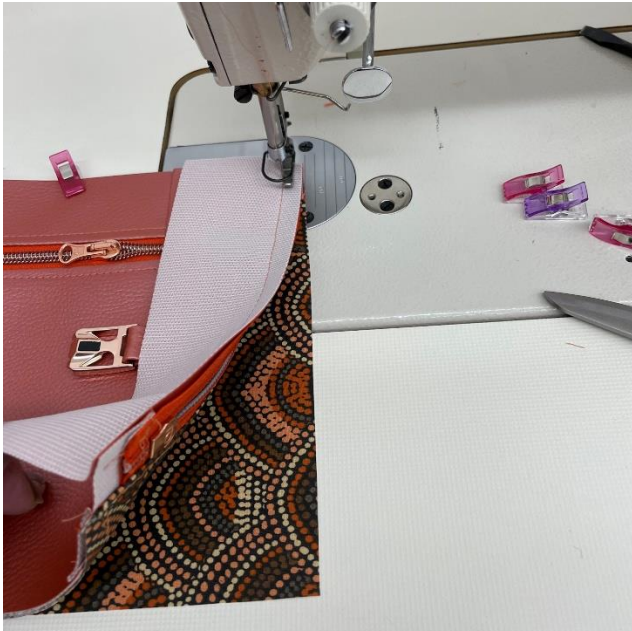


Das 1. te obere
Vorderteil re. auf re.
auf die Kante vom
2. ten oberen
Vorderteil klammern.



Mit 1 cm Nahtzugabe nähen.

Die untere Kante vom Futter Fronttasche unter die eben geschlossene Naht legen.



Futter in der Naht festnähen.



1. tes oberes Vorderteil umklappen. Naht gut ausstreichen und knappkantig steppen.

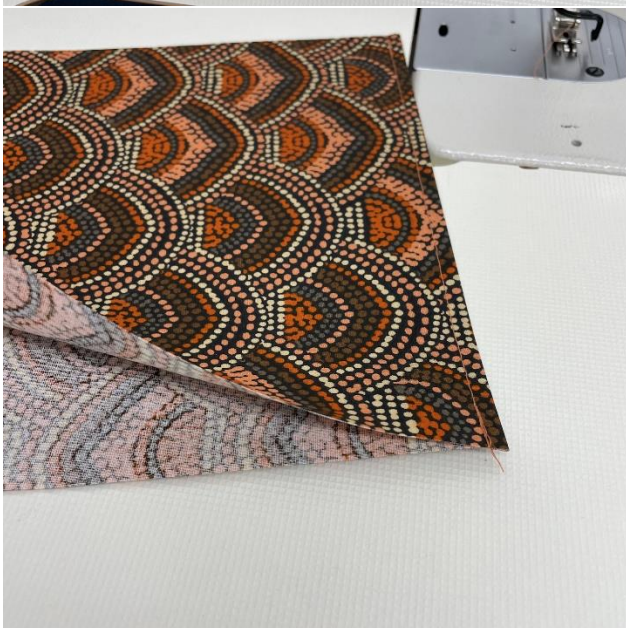
Futterbeutel mit Klammern am unteren Vorderteil fixieren.



Die untere Kante vom Vorderteil soll auf der Nahtzugabe genäht werden, damit die einzelnen Lagen nicht verrutschen, wenn das Vorderteil eingenäht wird.



Die Innentasche wird genäht.
Das 2. te große Futterstück für die Innentasche auf die Hälfte zusammenlegen.



Kanten genau über einander legen und den Stoffbruch steppen.



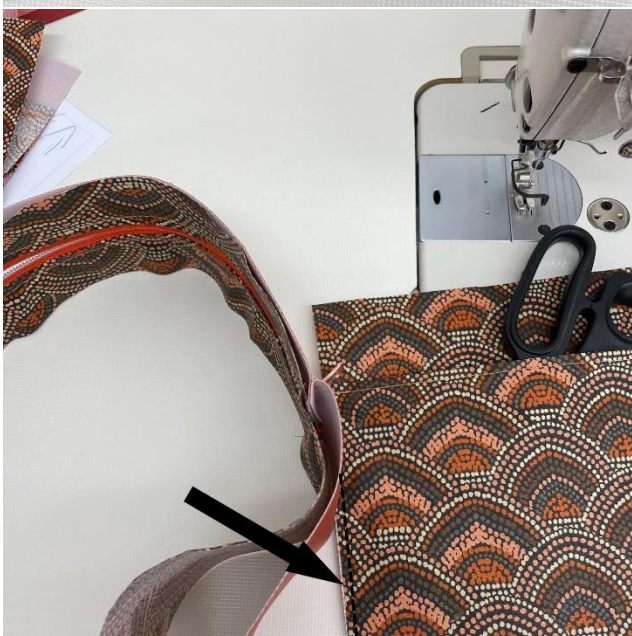
Futterteile, Hinterteil
und Innentasche
bereit legen.
Die Innentasche soll
auf ein Futterteil
genäht werden.



Stoffbruch Innentasche

Innentasche mit der
offenen Kante auf
die untere Kante vom
Futterteil klammern.

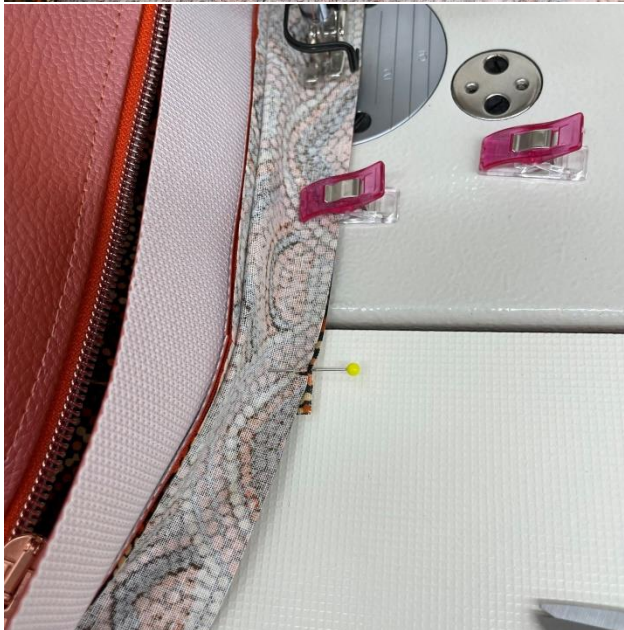
unter Kante



Die Innentasche 0,5 cm
vom Rand entfernt
auf das Futter nähen.



Das Hinterteilfutter mit der Innentasche soll an das Futter von der Reißverschlussblende genäht werden. Blendenfutter hervorziehen und an den Passzeichen an die obere Kante vom Futter stecken.



Das Passzeichen 1 cm vom Rand (Nahtzugabe).



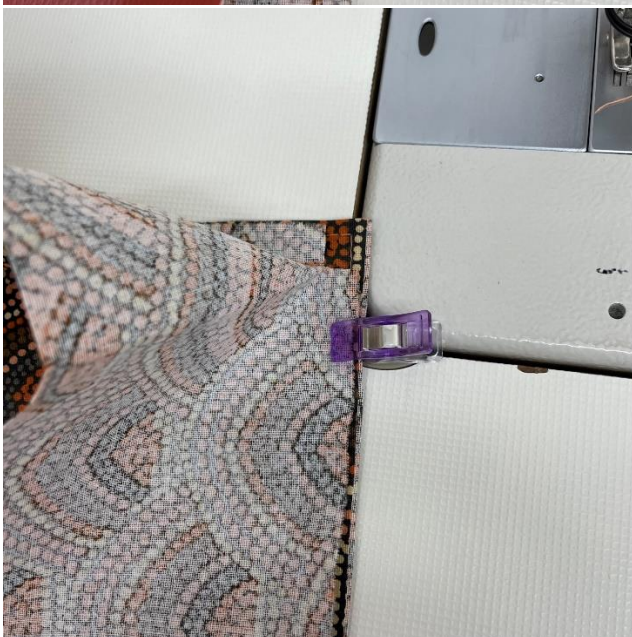
Genau von Passzeichen zu Passzeichen mit 1 cm Nahtzugabe nähen.



Die Nahtzugabe
am Passzeichen bis
kurz vor die Naht
einschneiden.



Die Blende um die
Ecke legen und die
Seitennaht klammern.



So sieht die Ecke
jetzt aus.



Seitennaht und Boden
wie die erste Naht
oben nähen.
In der 2.ten Seitennaht
eine große
Wendeöffnung lassen.



So sieht´s
jetzt aus.



Das Vorderteilfutter
auf die gleiche Weise
in den Futterring
aus Blende und
Boden nähen.



Nun sind die beiden Futterteile eingenäht.



Den Ring aus Oberstoff umspülen. Jetzt wird das Vorderteil eingenäht.



Die obere Kante vom Vorderteil an die Blende mit Reißverschluss aus Oberstoff klammern.



Wie schon bei den Futterteilen zwischen den Passzeichen nähen.



Auch hier die Nahtzugaben am Passzeichen einschneiden und um die Ecke die beiden Seitennähte und die Bodennaht schließen.



Oben an der Reißverschlussblende die Blende zusammendrücken und die Nahtzugabe vom Futter und vom Oberstoff zusammenklammern.



Auf der Naht nähen.
Ca. 2-3 cm am Anfang
und Ende nicht
nähen.

Diese Naht hält das
Futter später oben
in der Tasche und es
beult nicht.



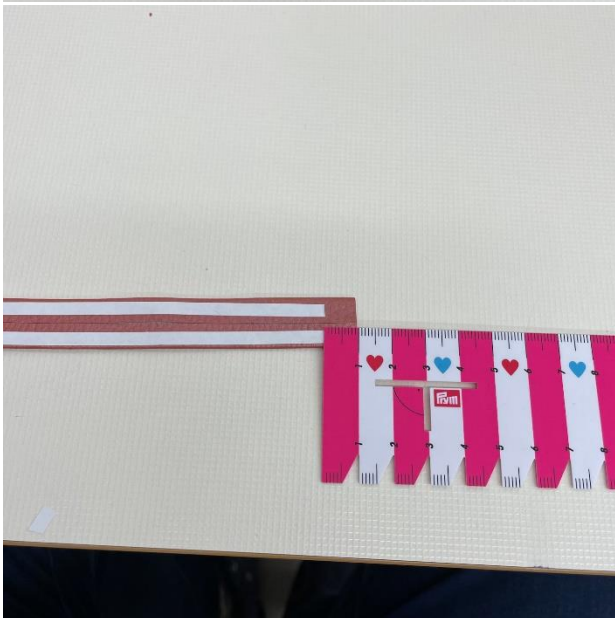
Das Futter
ist in der Kante
fixiert.



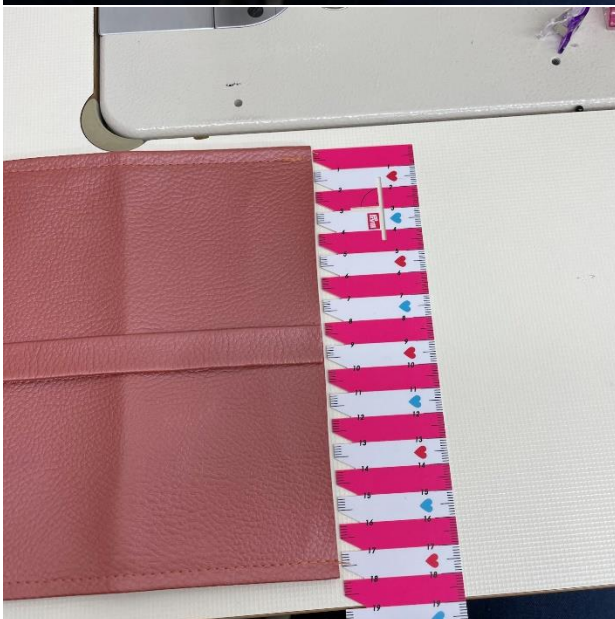
Die Taschenklappe
an der Umbruchlinie
falten. Die seitlichen
Kanten mit 1 cm
Nahtzugabe nähen.
Die obere Kante
gegenüber vom
Stoffbruch wird nicht
genäht.



Die Taschenklappe wenden, Ecken gut ausarbeiten und knappkantig steppen.



Den Streifen für die Magnetschnalle auf der Rückseite auf der Rückseite mit Stylefix bekleben. Ca. 1 cm von der schmalen Kante entfernt beginnen.



Den Streifen mittig auf der Klappe fixieren. Beginnend an der offenen Kante der Klappe.



Den Streifen ohne Stylefix auf die Nahtzugabe nähen.



Die Klappe zwischen den Passzeichen über die Reißverschlussblende klammern.



Das Oberteil der Magnetschnalle auf den Streifen fädeln und mit den Unterteil verbinden. Das Maß für die Taschenklappe festlegen.



Die Klappe soll gut anliegen und nicht zu eng oder zu weit abstehen.



Schutzfolie vom Stylefix abziehen.
2 cm vom Streifen umschlagen und das Band in der richtigen Position auf die Klappe kleben.



Das Band knappkantig auf die Klappe steppen.
Wieder an den Ecken die Nadel unten lassen, das Füßchen heben, die Klappe in Nährichtung drehen, Füßchen runter und weiter nähen.



So sieht es
jetzt aus.
Die Klappe ist
fertig.



Die fertige Klappe
wieder zwischen
den Passzeichen
an die Reißverschluss-
blende klammern.



Auf der Nahtzugabe
die Klappe zwischen
den Passzeichen an
die Blende nähen.



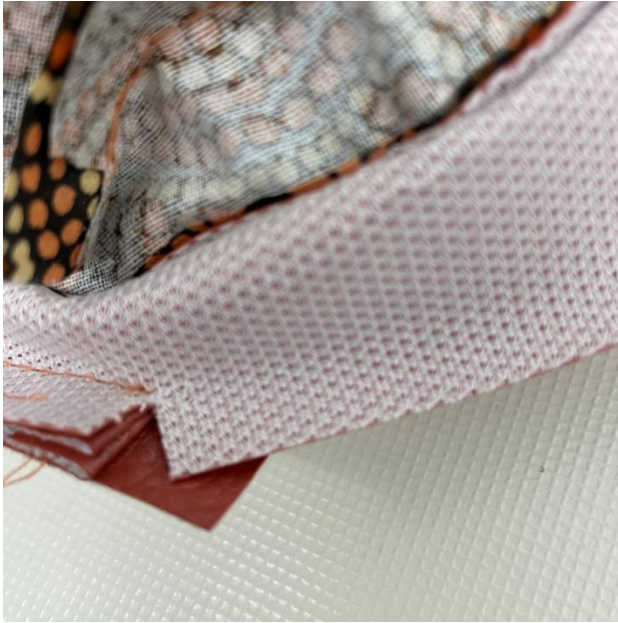
So sieht's aus.



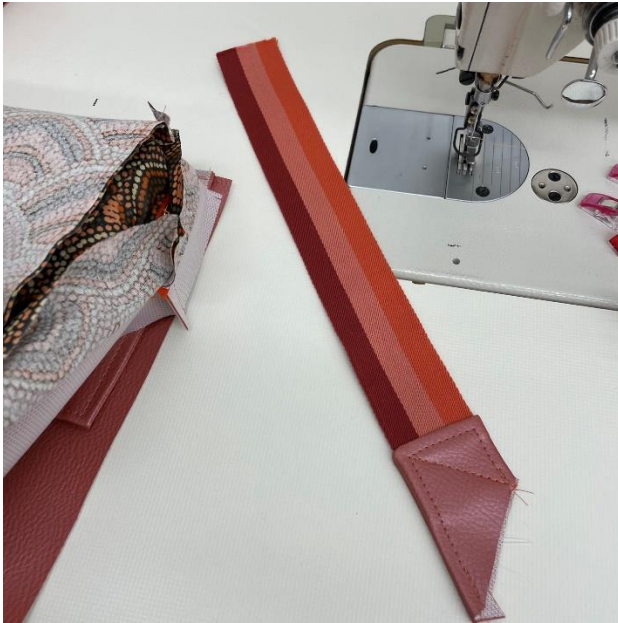
Nun kommt das Hinterteil an seinen Platz.



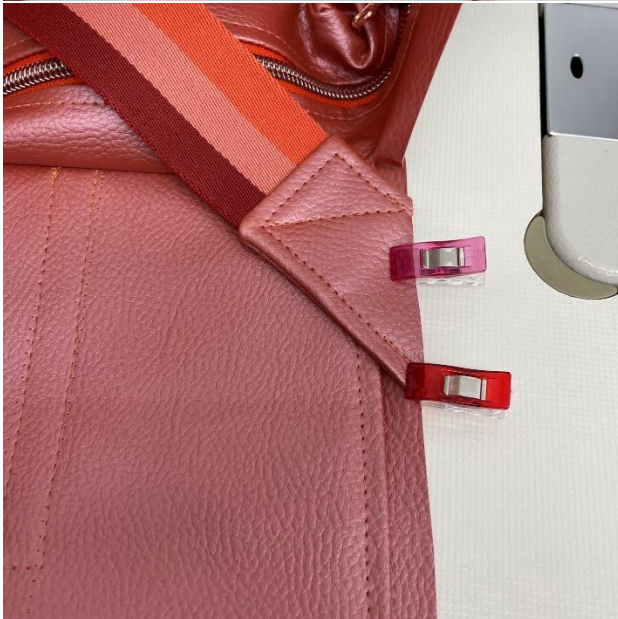
Hinterteil an die Blende mit Klappe klammern.



Wieder die Nahtzugabe
am Passzeichen
einschneiden.



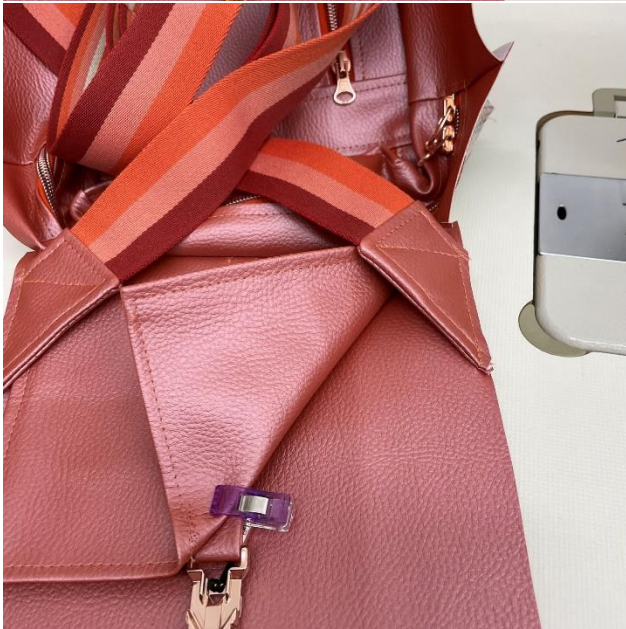
Jetzt sollen die
Gurte an ihren
Platz.



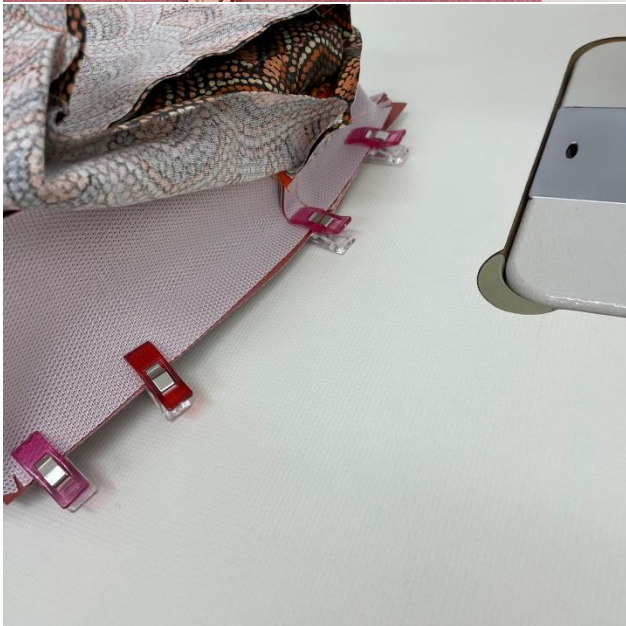
Das Hinterteil mit
der Klappe vor dich
legen.
Die Gurtbandenden
mit dem spitzen Winkel
nach unten.
Kurzer Gurt nach
rechts.
So wie zu sehen.



Direkt oben in der Ecke knapp auf die Nahtzugabe nähen.



Die Klappe zur Seite klammern.



Die Seitennaht klammern.
Die Seitennaht schließen.
Mit dem Reißverschlussfüßchen gehts am Besten.
Da kommst du nahe an der Klappe vorbei ohne sie mit zu nähen.



Nun an der linken Seitennaht die Klappe aus dem Nähbereich klappen.



Seitennaht klammern und nähen.



Nun wird die Bodennaht geschlossen.

Wichtig!!!
vorher unbedingt den Reißverschluss öffnen.



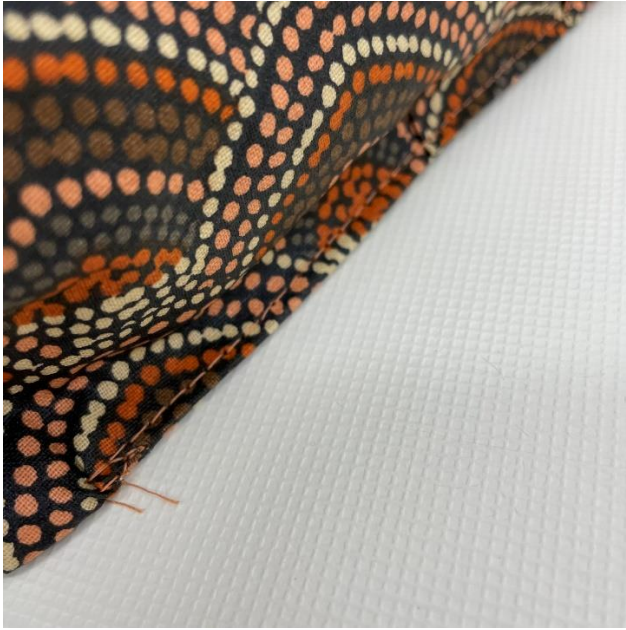
Nun auch an der anderen Seite oben das Futter an das Hinterteil nähen, damit das Futter in seiner Position bleibt.



Tasche vorsichtig wenden.



Die Nahtzugaben der Wendeöffnung nach innen legen und die Öffnung knappkantig nähen.



Tasche fertig.



Versteller, oder auch Leiterschnalle genannt, auf den kurzen Gurt fädeln, das Gurtbandende 2 mal kurz einschlagen und mit einer Doppelnaht nähen.



Langen Gurt durch die Leiterschnalle fädeln und das Gurtbandende wieder 2 mal einschlagen und mit einer Doppelnaht nähen.



"Luxusbox" packen und los geht's